

Let's see the sights of Nasushiobara in Japan! Tochigi Prefecture
栃木县那须盐原旅游指南

nasushiobara

Simple Sightseeing Guide

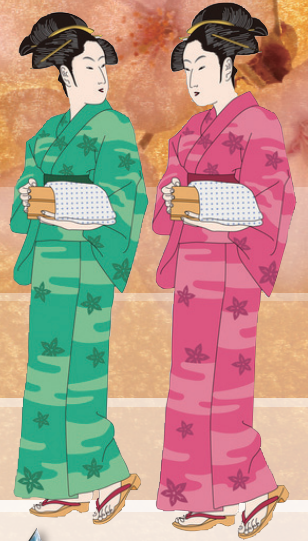
那须盐原

有超过千年历史的著名温泉乡

Over 1000 years of history
Nasushiobara

ONSEN

那须盐原市产业观光部商工观光课



盐原温泉乡



沿河露天浴池



盐原温泉乡 (shiobaraonsenkyou) 指的是栃木县北部的那须原野开始、进入到西北方位群山中的帚川 (houkigawa) 的溪谷沿线上 11 地区的温泉地总称。温泉发现时间是公元 806 年、它拥有 1200 年以上的历史、为来访的人们治愈疗养身心。在明治 17 年 (1884 年), 盐原街道 (国道 400 号) 开通、夏目漱石、谷崎润一郎、其藤茂吉等文豪来访于此、尾崎红叶的金色夜叉也出生于此地。因文豪的到来、盐原温泉的美丽也被全国所皆知。现在拥有 150 个以上的泉源、被称为北关东第一丰富的温泉水之地。而且、市街区游玩与大自然散步时还有向导为您服务。(温泉乡是、小说家: 田山花袋在 1918 年「温泉游玩」中, 作为日本最初事例, 对盐原 11 温泉使用的说法。)

春天 Spring



2 鸟森公园

从国道 4 号到进入公园下道口开始, 街道两旁种满了漂亮的樱花树、公园内也有随处可见鲜艳的樱花树 (约 1,300 棵)、历年都有很多的观光的客人来到这里, 很是热闹。晚上纸罩烛灯也会点亮, 可以欣赏到很美的夜樱。



1 盐原温泉牡丹祭

拥有 800 年以上历史的临济宗古刹·妙云寺的境内, 有「牡丹育成会」的会员精心照料的花园。红色或是粉色、紫色、白色、黄色的各式各样的牡丹, 总数到达 3,000 株以上。鲜艳硕大的花朵、来看多少回也不会感觉到厌倦。而且在这个季节、紫藤花, 杜鹃花之类的各种各样的花在园中各处盛开, 使妙云寺成为了花之寺。



3 龙化瀑布

盐原的代表性瀑布, 瀑布分为 3 段, 就像龙在攀登一样, 因此得名。夹在陡峭的岩石中倾泻而落得姿态、宛如向天空飞翔的蛟龙一般。长度在盐原十大名瀑布之首, 130m。高约 360m、宽约 5m。瀑布分 3 段流下。

夏天 Summer



4 盐原温泉访客中心

盐原温泉访客中心是国立公园的自然情报中心、来访者可以使用访问国立公园的散步街, 客人如果有什么要求、可以安排公园指挥者 (散步街道的散步向导) 去帮忙。每年都会举行各种活动。



5 千本松牧场

骑马与动物们亲密接触也乐趣无穷。尽情游玩热气球、骑自行车和高尔夫推杆等, 并可享受成吉思汗自助餐、特产冰淇淋等让您饱口福的美食。千本松牧场引以为豪的牛奶、冷饮、酸奶、黄油和奶酪是向您推荐的纪念品。

冬天 Winter



6 那须波切不动尊火祭

7 那须花园奥特莱斯

以「当地」为主题的, 度假村形式的奥特莱斯商场。2012年7月、新增 39 家商铺加大规模开业啦。时尚、时尚杂货、运动 & 户外、餐厅等约 150 家店铺集结于此。



20 探求者山脉盐原

在高原山西北部的斜面位置、从都市约 150 分钟的距离、夏天利用滑雪场的斜面, 布置成了日本最大级的 YURI 游乐园「探求者山脉 YURI 游乐园」、秋天有可以享受从天空看红叶的乐趣「红叶缆车」、冬天作为首都圈最大的滑雪场, 吸引着很多的年轻人。这里有不同的季节可以享受不同的乐趣的设施。

21 源三窟

与其并设的武具资料馆中陈列着在洞中发现的铠甲、头盔, 您可以来此参观。





8 新汤爆裂火口遗址

位于日盐红叶沿线的标高950m的新温泉、现在仍有水蒸气与硫磺臭喷出的火口遗址。您可以观赏到广阔的动态景观、新温泉的泉源也在此处。

9 盐原温泉乡周边票据

能够在盐原温泉入浴使用的『周边温泉票据』。带有一张可以免费入浴的免费券、在一年的有效期内还可以半价使用加盟的设施。每张 900 日元

10 寺之汤



11 盐原温泉汤步之乡

眺望盐原的丰富的大自然、慢慢的享受温泉水。而且、拥有可以饮用的温泉「饮泉堂」与「间欠泉」、「汤滝」之类的温泉，可以让您体验幻想的世界、是很好的治愈温泉空间。洗脚设施指的是、与全身浸泡的温泉不同、只有膝下部分浸入温泉水中、不易头部充血、是一种可以随意享受温泉的洗浴方法。

15 Tote马车



16 大山参道

大山元帅墓地的参道上种植着红叶街树，新绿和红叶时节可以欣赏到美丽的景观。这一带，过去是大山岩的（元帅、公爵）农场。

17 盐原温泉祭



18 古式汤祭



19 那须野围猎祭典



旅馆晚餐示例

围炉烧烤

盐原温泉特产“喇叭烧”



12 红叶谷大吊桥

环抱吊桥的雄伟宏大的盐原溪谷、用春夏秋冬四季的美景来欢迎到访的游客。红叶谷大吊桥全长 320 米，是本州第一长的钢丝绳吊桥。



餐饮示例



14 红吊桥

13 盐原物馆

明治·大正时代时、有很多文人来访盐原。他们与深又险，但是很美的盐原自然和溪谷相遇、心灵受到震撼而爱上了盐原。水和森林编织的自然风光、无论是现在还是过去都会让来访的人心灵放松、并且孕育了各种各样的物语。想要探索文学作品里面的文人和盐原相遇的物语，就请来盐原吧。向想要了解「盐原」的人推荐。

板室温泉



露天浴池

山间幽静的温泉。

板室温泉是位于那须连山的西端、清流那珂川上流沿线的幽静的温泉地。在日光国立公园内、海拔 550 米左右、丰富的自然景观与自然环境被很好的保护着。沿着溪谷绿意和红叶的景色十分漂亮、是很有人气的开车兜风路线。温泉为 37°C 到 45°C 之间的纯碱性温泉、是具有历史的疗养·保养之处。



22 乙女瀑布

从白笹山流向泽名川（沢名川）的宽约 5 米、落差约 10 多米的美丽瀑布、因季节与水量不同，您可以欣赏到瀑布各种风情。



23 沼原湿原

沼原湿原位于「那须连山日出平」（1,786m）和「南端白笠山」（1,719m）、与西边的盆地（1,410m）之间、是标高 1,230m、东西 250m、南北 500m 的亚高山湿原。

24 那须钓鱼场



沿着「那珂川」的管理式的钓鱼场。在深林中流淌的溪流、安静的气氛，小孩子也很享受的关东屈指可数的自然丰富的场所。硬头鳟·马苏大麻哈鱼·日本红点鲑都是可以垂钓的鱼、可以爽快的沐浴负离子，和家人一起制造出美好的回忆！

※刊登的照片仅为图例。

栃木县那须盐原 旅游指南地图



沼原温泉 23

板室温泉

9 盐原温泉乡
周边票据

盐原温泉乡



栃木县

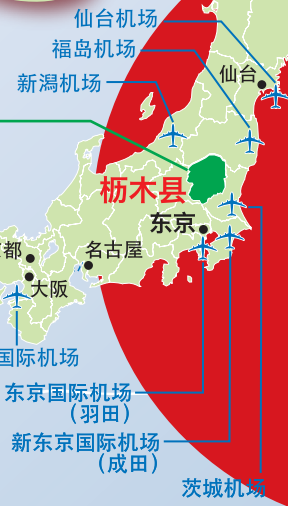


交通指南

东京站 → 那须盐原站
从东京站乘坐 JR 东北新干线约 1 小时 15 分钟

那须盐原站 → 盐原温泉乡
从那须盐原站乘坐 JR 巴士 65 分钟、在“盐原温泉巴士终点站”下车

那须盐原站 → 板室温泉
从那须盐原站乘坐东野巴士 50 分钟、在“板室温泉”下车



那须盐原旅游指南 网站
<http://nasushiobara.kokosil.net>



那须盐原市产业观光部商工观光课 TEL.0287-62-7156 FAX.0287-62-7223 <http://www.city.nasushiobara.lg.jp/>
 黑矶观光协会 TEL.0287-62-7155 FAX.0287-62-5979 <http://www.kuroiso-kankou.org/>
 西那须野观光协会 TEL.0287-37-5107 FAX.0287-37-5116 <http://www2.city.nasushiobara.lg.jp/kankou/nishinasuno/>
 盐原温泉观光协会 TEL.0287-32-4000 FAX.0287-32-4286 <http://www.siobara.or.jp/>