

캐주얼하게
스트랩기는 도시
우치노미야

가벼운 옷차림으로
오세요.

캐주얼하게
스트랩기는 도시
우치노미야

가벼운 옷차림으로
떠나 보자.

UTSUNOMIYA



우츠노미야에 가려면?

宇都宮へ行くには?

교통 안내

철도

도쿄 방면에서는 도쿄역·우에노역에서 JR 토호쿠 신칸센, 우에노역에서 JR 우츠노미야선(토호쿠 본선), 아사쿠사에서 토부 철도 이용.

- 도쿄~우츠노미야/JR 토호쿠 신칸센 이용 약 50분
- 우에노~우츠노미야/JR 우츠노미야·쾌속 '래빗' 이용 약 1시간 25분
- 아사쿠사~우츠노미야/토부 닛코선·신 토치기 환승, 토부 우츠노미야선 이용 약 1시간 40분

기타 방면

- 센다이~우츠노미야/JR 토호쿠 신칸센 이용 약 1시간 20분
- 니가타~우츠노미야/JR 조에츠 신칸센·오모미야 환승, 토호쿠 신칸센 이용 약 3시간

차량

토호쿠 자동차도 이용. 우츠노미야 시가지에 가려면 도쿄에서는 카누마 IC, 센다이에서는 우츠노미야 IC를 이용한다. 적절한 IC를 선택해 이용하면 편리.

- 고속도로:
- 도쿄~우츠노미야/토호쿠 자동차도 이용 약 130km
 - 센다이~우츠노미야/토호쿠 자동차도 이용 약 230km
 - 니가타~우츠노미야/반에츠 자동차도·코오리야마 IC 경유, 토호쿠 자동차도 이용 약 255km

장거리 버스:

- 나리타~우츠노미야/10편·마리니에호(칸토 버스) 이용 약 3시간
- 오사카~우츠노미야/야간 1편·토치노키호(칸토 버스) 이용 약 10시간
- 히네다~우츠노미야/6편·마리니에호(칸토 버스) 이용 약 3시간
- 히네다~우츠노미야/1편·토야 버스 이용 약 3시간

도쿄가 바로 코앞
신칸센으로 불과 50분

닛코 등의 관광에도 매우 편리
우츠노미야는 토치기의 관문

1 우츠노미야→닛코



'닛코'는 국내외 관광객을 맞이하는 국제 관광지로서 매력 넘치는 관광 명소가 가득. 우츠노미야에서는 벚꽃 터널, 삼나무 가로수를 만끽하면서 닛코 가도의 이용을 추천.

2 우츠노미야→키누가와·카와지



'키누가와·카와지'는 온천과 아름다운 계곡을 즐길 수 있는 것으로 유명. '유니시기와·카와마다·오우키누'는 전쟁에서 패배한 다이묘 가문의 은신처로 전해지며, 이 지역이 간직한 때묻지 않은 자연도 만끽할 수 있다.

3 우츠노미야→나스·시오바라



'나스'에는 레저 시설과 미술관, 고원 리조트가 있다. 아름다운 계곡으로 유명한 '시오바라'는 메이지 시대부터 많은 문인묵객이 방문한 곳.

4 우츠노미야→토치기·아시카가



쿠리노마치(향고 거리) '토치기', 일본에서 가장 오래된 학교가 있는 '아시카가'는 닛코에 위치하지 않는 으뜸가는 역사적 명소가 가득. '사노'는 리면으로 유명.

5 우츠노미야→마시코·모테기



'마시코'는 도에의 마을로 유명하다. 자동차 팬이러면 '트윈 링 모테기'는 필수 코스. 모요카 철도(메칭 'Cotton Way')에는 증기 기관차가 달리고 있다.



교통 안내

●우츠노미야~닛코

전철편/JR 우츠노미야역에서 닛코선으로 약 45분, 닛코역 하차. JR 우츠노미야역에서 칸토 버스·닛코 토슈구 방면으로 약 90분.

●우츠노미야~키누가와·카와지

전철편/JR 우츠노미야역에서 칸토 버스·키누가와 방면으로 약 90분, 키누가와에서 카와지 온천 방면으로 환승하여 약 20분.

●우츠노미야~나스

전철편/JR 우츠노미야역에서 우츠노미야선으로 약 50분, 쿠로이소역 하차, 토야 버스 나스 유모토 방면·나스 산로쿠 방면·나스 하이랜드 파크 방면 등으로 약 30~60분.

●우츠노미야~토치기

전철편/토부 우츠노미야역에서 토부 우츠노미야선으로 약 35분, 토치기역 하차.

●우츠노미야~마시코

전철편/JR 우츠노미야역 서쪽 출구에서 도보 2분 거리에 있는 미야노하시 버스 정류장에서 토야 버스·마시코 방면으로 약 60분.



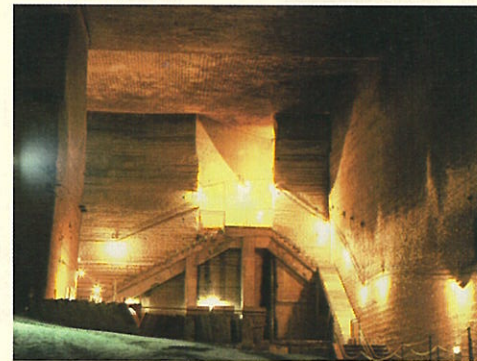
자연을 즐겨 보자!

돌의 마을 "오오야" MAP P10-②~④

오오야 돌은 편리한 돌
오오야 돌이란 우츠노미야시의 오오야 부근 일대에서 채석할 수 있는 돌을 말한다. 지금으로부터 약 2,000만년 전에 화산 활동으로 생성된 녹색 응회암. 부드러워 가공하기 쉽고 일반적인 돌과는 외관도 다르다.

발길 닿는 곳에 기암이
눈앞에 펼쳐진 광경에 압도된다. 진정한 돌의 원더랜드! 오오야 경관 공원에서 바라보는 풍경은 압권.

거대 공간
우츠노미야의 채굴 역사를 알 수 있다. 채굴장은 넓이 약 2만m², 가장 깊은 곳은 지하 60m에 달한다. 온도는 1년 내내 8℃ 전후로 서늘하다.



높이가 무려 27m!
돌의 마을을 상징하는 거대한 헤이와 관음. 1948년 제2차 세계대전의 전물자 위령비로 착수하여 6년의 세월을 걸쳐 완성. 손으로만 조각한 경이로움.

일본에서 가장 오래된 석불—오오야 관음

서기 810년 코보 대사가 창건했다고 전해지는 오오야지(절). 깎아지른 듯한 바위의 웅장 통로에 본당이 있다. 암벽에 새겨진 불상은 오오야 마애불로 불리며 국가 특별 사적과 중요 문화재로 지정되어 있다.



오시는 길: JR 우츠노미야역 서쪽 출구 8번 승강장에서 '타테이와' 방면 버스로 약 30분.
오오야 자료관
· 개관시간: 9:00~16:30(입장은 16시까지)
· 휴관일: 연말연시 · 매주 목요일(8월 제외)
· 입장료: 어른 600엔, 중학생 이하 300엔
· 주차장: 무료
· 문의: 전화 028-652-1232, 우츠노미야시 오오야마치 909

오오야 관음
· 참배시간: 8:30~17:00(4~10월), 9:00~16:30(11~3월), (1~3월 둘째 · 넷째 주 목요일, 12/19~31 휴무)
· 참배료: 어른 300엔, 중학생 100엔, 초등학생 70엔
· 문의: 전화 028-652-0128, 우츠노미야시 오오야마치 1198 오오야지(절)

우츠노미야시 농림공원 "로맨틱 마을" MAP P10-①

Villa De Agri (온천)
"편안한 휴식"과 "건강"을 주제로 한 'Villa De Agri'는 공원 내에 솟아나는 온천수를 이용. 노천탕에서는 자연을 만끽할 수 있으며, 노송나무의 향기가 감도는 실내탕도 대만족. 모두 피부에 좋은 알카리 온천수. 25m의 수영장, 습식과 건식 2종류의 사우나, 실외 수영장도 완비(수영복 필요, 대여 서비스 제공).



우츠노미야 지방 맥주

우츠노미야 최초의 지방 맥주는 꼭 마셔 봐야 한다. '로맨틱 마을 맛있는 낙원 양조장'이 고장에서 나는 두줄보리를 사용해 빚어내고 있다. 갓 완성된 맥주를 마시면서 수제 피자나 그릴 요리를 즐길 수 있다. 테라스에서 바람을 느끼면서 식사를 하는 것도 좋다.



반짝 반짝 빛나는 로즈 하트

과일나무와 다양한 꽃, 식물을 볼 수 있다. 향후의 농업에 대해서도 배울 수 있다. 병설 화훼 판매소에서는 꽃다발과 꽃꽂이도 판매.

열매의 숲, 두루미의 마을, 허브 농원 · 클라인가르텐(시민 농원)

6월의 라벤더 축제를 놓치지 마시길.
· 오시는 길: JR 우츠노미야역 서쪽 출구 8번 승강장에서 '로맨틱 마을' 방면 노선버스로 약 40분.
· 개원시간: 9:00~18:00(3/21~10/31), 9:00~17:00(11/1~3/20)
· 휴일: 매월 둘째 주 화요일
· 입장료: 무료(원내 특별시설 제외)
· 주차장: 무료 1,100대 수용
· 문의: 전화 028-665-8800, 우츠노미야시 넷사토마치 헤이 254



문화를 만나 보자!

우츠노미야 미술관 MAP P10-⑤



'우츠노미야 문화의 숲'에 있으며 세계적의 변화를 즐길 수 있다. 르네 마그리트와 사갈등 20세기의 미술 외에 서양의 포스터와 가구 등도 전시.

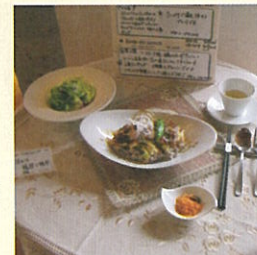
기념품 매장

공예품과 그림 엽서, 문구류 등을 판매. 자연을 주제로 한 고품질 액세서리 및 생활 잡화까지 다양하다.



레스토랑

즐참나무로 둘러싸인 레스토랑. 창가에서는 나무들과 하늘, 구름 등의 경치를 즐길 수 있다. 최고의 조망! 내고장 식재료를 사용한 창작 요리와 와인으로 즐거운 한때를.



· 오시는 길: JR 우츠노미야역 서쪽 출구 8번 승강장에서 '우츠노미야 미술관' 방면 버스로 약 30분.
· 개관시간: 9:30~17:00(입장은 16:30까지)
· 휴관일: 월요일, 공휴일 다음 날, 연말연시
· 관람료: 어른 310엔, 학생 210엔, 중학생 이하 100엔(기획전: 별도 요금)
· 주차장: 무료 200대 수용
· 문의: 전화 028-643-0100, 우츠노미야시 나가오카초 1077

토치기 현립 미술관 MAP P10-⑥

터너와 컨스터블 등 서유럽의 풍경화, 일본화, 판화, 공예 등을 전시. 토치기현에 연고가 있는 작가의 작품도 전시한다. 국내의 현대 미술도 다수 전시.



· 오시는 길: JR 우츠노미야역에서 칸토 버스 '사쿠신 가루인 · 코미뉴' 방면으로 약 15분, '사쿠라 도오리 류문지' 하차
· 개관시간: 9:30~17:00(입장은 16:30까지)
· 휴관일: 월요일, 공휴일 다음 날, 연말연시
· 문의: 전화 028-621-3566, 우츠노미야시 시쿠라 4-2-7

토치기 현립 박물관 MAP P10-⑧

현립 추오 공원 내에 있다. 닛코 지방의 식물을 디오라마(입체 모형)를 이용해 알기 쉽게 전시. 토치기의 역사, 동물, 식물을 소개하는 전시도 있다.



· 오시는 길: JR 우츠노미야역에서 칸토 버스 '사쿠라 도오리 경유 츠루타역' 또는 '사쿠라 도오리 경유 니시 카와다역' 방면으로 약 20분, '추오 공원 박물관 앞' 하차
· 개관시간: 9:30~17:00(입장은 16:30까지)
· 휴관일: 월요일, 공휴일 다음 날, 연말연시
· 문의: 전화 028-634-1311, 우츠노미야시 무츠미초 2-8



역사를 만나 보자!

국가 중요 문화재 구 시노하라 가문 주택 MAP P9-8

우츠노미야를 대표하는 옛집 중 하나인 시노하라 가문의 주택. 메이지 시대 고유의 고전적인 분위기를 느낄 수 있다. 1985년에 지어진 안채와 들창고에서는 에도시대부터 이어지는 거상의 생활을 엿볼 수 있다. 검은 회반죽과 오오야의 돌(우츠노미야산 응회암)을 이용한 외벽, 당시 상가의 특징을 보여주는 가게 앞 격자 등 한 번쯤 볼 만한 가치가 있다.



- 오시는 길: JR 우츠노미야역 서쪽 출구에서 도보 3분
- 개관시간: 9:00~16:30(11/1~3/31은 16:00까지)
- 휴관일: 월요일, 공휴일 다음 날, 연말연시
- 입장료: 어른 100엔, 중학생 이하 50엔
- 문의: 전화 028-624-2200, 우츠노미야시 이마이즈미 1-4-33

다이즈 산츠부노 카나부츠 (콩 세알의 금불상) MAP P9-C

1735년에 건립된 이 대불상은 재물운을 부르는 대불상으로 인기. 젠간지(齋)에 있는 높이 3.6m의 불상은 '콩 세알의 금불상'으로 불린다. 먼 옛날 불상을 세우는 데 밀천이 부족해 애를 태우고 있자 어느 나그네 스님이 콩 세알을 적선하며 '이 콩을 뿌려서 심으면 언젠가 밀천이 생길걸세' 라고 조언했더니 놀랄게도 그 말대로 불상을 세울 수 있었다는 설이 있다. 여러분도 이 인기 있는 대불상을 참배해 보시길. 시 문화재로도 지정.

- 오시는 길: JR 우츠노미야역 서쪽 출구에서 도보 8분
- 문의: 전화 028-634-7717, 우츠노미야시 미나미 오오 도오리 1-8-19 센간지(齋)

오오이초 (대형 은행나무) MAP P9-D

우츠노미야시 지정 문화재. 우츠노미야 성터와 시원이 있는 이 유명한 나무는 수령 400년, 우츠노미야의 역사를 줄곧 지켜봐 왔다. 나무 높이 33m, 가지 길이 동서로 10m, 남북으로 13m인 거대한 나무가 우츠노미야를 상징하는 것도 당연.



- 오시는 길: JR 우츠노미야역에서 칸토 버스 '사쿠신 가쿠인·코미뉴' 또는 '키오스미 경유 토마츠리' 방문 등으로 약 6분, '현청 앞' 하차, 도보 약 6분

후타아라야마 신사 MAP P9-A

우츠노미야의 역사를 알고자 한다면 먼저 여기부터. 우츠노미야는 후타아라의 숲을 중심으로 변영해 온 도시로 후타아라야마 신사는 예나 지금이나 시민들에게 일상생활 속 마음의 안식처, 새해와 시치고산 등 절기마다 참배한다. 학생은 수험 합격을 기원하러 방문한다. 창건된 해는 1600년 전으로 우츠노미야의 시조·토요키 이리히코노 미코토를 봉양하고 있다. 이 신사가 '시모츠케 이치노미야'로 불린 것이 우츠노미야의 어원이라 한다. 신사의 보물인 철조 코마이누와 투구는 국가 중요 미술품으로 인정. 밤에는 조명 빛으로 더욱 아름답게 빛난다.



▶ 7월 중순은 텐노사이
후타아라야마 신사 경내에 있는 스가 신사의 7월 예제. 가장 큰 볼거리는 미코시 친자대면(경내에 있는 부모 가마와 마을에 있는 자녀 가마가 만나는 장면). 시내를 떠들썩하게 행진한 각 마을의 미코시가 일제히 신사의 계단을 뛰어 올라가는 장면은 놓칠 수 없는 장관.

▶ 10월 중순은 키쿠스이사이
후타아라야마 신사의 본 축제. 후타아라야마 신사의 제신 '토요키 이리히코노 미코토'를 봉헌(천황이 타던 가마)에 태워 우츠노미야 거리를 행차한다.



- 오시는 길: JR우츠노미야역에서 칸토 버스 '사쿠신 가쿠인·코미뉴' 또는 '키오스미 경유 토마츠리' 방문 등으로 약 6분, '바바초 후타아라야마 신사 앞' 하차.
- 이용시간: 5:00~21:00
- 문의: 전화 028-622-5271, 우츠노미야시 바바 도오리 1-1-1



가벼운 산책으로 즐겨 보자!

국가 등록 유형문화재 세이 요하네 (St. John) 교회 MAP P10-⑦

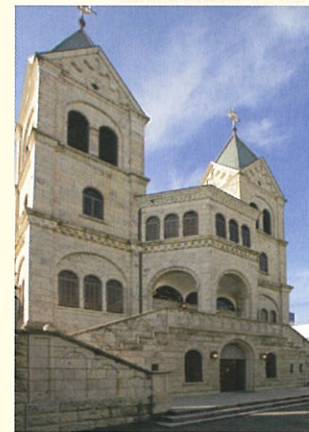
오오야 돌을 사용한 소박하고 아름다운 교회. 종탑과 예배당은 모두 오오야 돌이 사용되어 소박한 아름다움이 돋보인다. 내부 장식은 나무의 선을 살려 그 자연스러운 곡선이 예배당다운 공간을 연출하고 있다. 1933년에 건립되었다. 국가 등록 유형문화재.



- 오시는 길: JR 우츠노미야역에서 칸토 버스 '사쿠신 가쿠인·코미뉴' 방문 등으로 약 15분, '사쿠라 도오리 유문지' 하차 도보 3분
- 문의: 전화 028-622-0335, 우츠노미야시 사쿠라 2-3-27

국가 등록 유형문화재 가톨릭 마츠가미네 교회 MAP P9-E

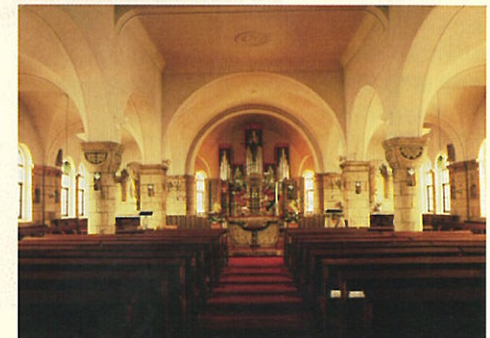
연녹색의 오오야 돌로 만든 아름다운 건물이 전망 좋은 도시를 더욱 돋보이게 한다.



나이테를 새겨 온 벽은 따스함이 묻어 나온다. 마음에 드는 곳에서 기념촬영을 한다면 분명 가슴 따뜻한 즐거운 여행의 추억이 될 것이다.

본격적인 로마네스크 건축의 외벽과 내벽의 대부분이 오오야 돌.

정면의 2개의 탑에는 기둥과 위엄을 느낄 수 있다. 1932년에 건축한 이래 로마네스크 양식의 특징은 거의 변함이 없다. 국가 등록 유형문화재.



- 오시는 길: JR 우츠노미야역에서 순환 버스 '키부나' 로 약 15분, '마츠가미네 교회' 하차
- 문의: 전화 028-635-0405, 우츠노미야시 마츠가미네 1-1-5

하치만야마 공원 꽃의 명소. MAP P9-F

원내에는 우츠노미야 타워, 현수교도 있다. 자연의 언덕을 살린 광대한 원내에는 약 830그루의 벚나무와 약 5,000그루의 진달래 나무가 심어져 있다. 제철에는 꽃을 보러 온 방문객들로 가득하다. 중앙에 있는 우츠노미야 타워에 오르면 시가지는 물론 멀리 닛코와 나스의 산들을 조망할 수 있다. 카드 레이싱과 작은 동물원도 즐거움을 선사한다. 폭 1.5m, 길이 150m의 현수교도 체험해 보자.



- 오시는 길: JR우츠노미야역에서 순환 버스 '키부나' 로 약 10분, '켄쇼 히가시' 하차 도보 약 8분
- 문의: 전화 028-622-6002, 우츠노미야시 하나와다 5-2-70

마로니에 가로수 길 MAP P9-G

마음을 빼앗길 만큼 아름다운 마로니에 가로수 길. 일본어 '토치노키(철쭉수)'가 마로니에를 의미하므로 마로니에는 토치기현의 나무로 지정되었다. 눈부실 정도로 찬란한 녹색 잎과 하얀색과 분홍색의 사랑스런 꽃들이 우츠노미야의 초여름에 정취를 더한다. 철쭉수가 열매를 맺는 계절은 가을. 유럽을 떠올리게 하는 경치 좋은 가로수 길은 한가로이 거닐기에 안성맞춤이다. 현청과 시청을 연결하는 '유우 도오리(심벌 로드)'





맛있다!

우츠노미야 만두

우츠노미야는 만두로 유명. 만두는 중국 요리. 다진 돼지고기, 잘게 썬 배추, 부추, 마늘을 섞어 밀가루와 물로 만든 얇고 부드러운 만두피로 감싼다. 삶거나 튀겨서 즐긴다. 만두 매니아, 만두 전문점은 물론 맛있는 만두가 우츠노미야에는 너무 많다. 그 이유는?



첫 번째 이유: 우츠노미야의 기후풍토.

내륙에 자리잡은 우츠노미야는 여름엔 덥고 겨울엔 춥다. 이처럼 혹독한 풍토를 극복하기 위해서는 체력이 필요. 그 체력을 키워주는 요리가 만두다. 이것이 바로 우츠노미야의 풍토가 낳은 식문화이다.

두 번째 이유: 과거 우츠노미야에는 육군 제14사단의 주둔지가 있었다.

만두는 제2차 세계대전 중에 제14사단이 출병한 중국 동북부의 요리. 중국에서 만두에 맛있는 사람들이 우츠노미야로 돌아와 고장 사람들에게 만두의 진미를 전파했다는 설이 있다.

우츠노미야 교자카이 가맹점이 무려 70곳! 대단한 규모!

우츠노미야는 과연 만두의 도시라고 할 만하다. 우츠노미야 교자카이에 가입한 점포 수만 자그마치 70곳! 물만두와 튀김만두 등 조리방법도 다양해서 재료의 종류도 풍부. 만두 롤코스도 있다. 저렴하고 맛있어서일까? 젊은이에게도 중장년층에게도 인기가 많다. 우츠노미야에서는 누구나 만두를 즐겨 먹는다. 만두는 우츠노미야의 진정한 패스트푸드. JR 우츠노미야역을 나오면 교자상(만두 조각상)이 바로 보인다. 만두피에 감싸인 비너스의 모습은 매우 신비롭다. 오오야 돌로 만들었기 때문에 물론 세계에서 여기밖에 없다!



칵테일과 만두의 도시 우츠노미야

우츠노미야 칵테일

칵테일의 세계를 즐겨 보자.

칵테일의 레시피수는 3,000개 또는 5,000개라 한다. 요컨대 레시피가 너무 많아 누구도 헤아릴 엄두를 내지 못한다는 것. 애인 찾기를 하듯 많은 종류 중에서 자신에게 맞는 칵테일을 찾아 보자. 마음에 든 칵테일을 하나 찾아냈다면 그 앞은 이미 형형색색의 칵테일 세계가 펼쳐져 있을 것이다.



실력과 바텐더 대거 포진.

우츠노미야에는 모던바가 많으며 바텐더들이 각축전을 벌이고 있다. 밤낮을 가리지 않고 프로로서 1인자를 목표로 실력을 갈고닦고 있기에 이것이 우츠노미야의 바의 수준이 높아진 이유이기도 하다. 우츠노미야의 칵테일은 업계와 일부 팬에게는 유명한 존재. 전국 규모의 콘테스트에서는 수상자는 물론 지금까지 17명이나 우승자를 배출했다. 게다가 세계대회에는 일본대표로 6명의 바텐더가 출전해 메달을 획득. 실력과 바텐더가 대거 포진해 있는 것도 수급이 간다. 숏 드링크, 롱 드링크, 핫 드링크에 트로피컬 드링크. 스탠더드에서 오리지널까지 취향에 따라 선택. 바텐더와 나누는 대화도 또한 좋다. 칵테일을 마시며 우츠노미야의 밤을 즐겨 보는 것은 어떨까?



선물로 어떨까?

특산품

알고 계시는 바와 같이 난은 우아하고 아름답다. 우츠노미야는 현내 제일의 서양란 생산지. 호접란, 심비디움, 카를레야 등 품종도 풍부.

새빨간, 달콤하고 맛있는 딸기

토치기현은 딸기 생산량이 그야말로 일본 제일. 토치기의 독자적인 브랜드 '노호'와 '토치오토메'가 추천품.

우츠노미야의 사과가 맛있는 비밀은?

우츠노미야는 주 생산지인 아오모리현 등보다 따뜻해 꽃이 피는 시기가 15일 정도 빠르고 가을 추위가 10일 정도 늦게 찾아온다. 다시 말해 그만큼 생육기간이 길어져 사과가 탐스럽게 무르익는다. '하루에 사과를 한 개씩 먹으면 의사가 필요 없다'는 말이 있을 정도. 먹어 보시지 않겠습니까?



영양분이 풍부한 박고지

박고지에는 식물성유, 철, 인, 칼슘 등이 풍부하게 함유되어 있다. 예를 들어 칼슘은 우유의 3배라고 하니 출산 전후의 산모나 고혈압이 있는 분에게 제격이다. 전국 생산량의 90%를 토치기현이 점유하고 있다.



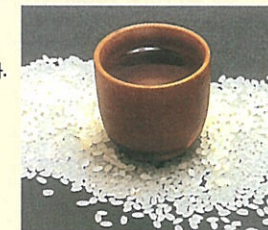
과자—우츠노미야의 과자

맛 좋고 종류도 풍부한 우츠노미야의 과자.

박고지나 칠엽수 열매, 쌀, 땅콩 등 지역의 재료를 맛깔스럽게 사용한 과자가 종류별로 다양하게 출시되어 눈길을 사로잡는다.

니혼슈(일본술)—우츠노미야의 술 양질의 물과 쌀로 빚은 우츠노미야 토속주

우츠노미야에는 나스와 닛코의 여러 산에서 흘러 나와 칸토 평야를 적시는 양질의 물이 있다. 비옥한 토양과 양질의 물로 정성을 다해 키운 쌀, 열정과 애정을 쏟아 술을 빚는 사람. 이것이 우츠노미야 술이 흥미를 간직한 비밀.



우츠노미야의 선물

민예품

마메다이코(복)

일본 전통 종이와 콩으로 만든 '마메다이코'는 장사의 번영을 기원하는 상징물로 귀한 대접을 받고 있다. '마메다이코'의 '마메'라는 단어는 일본에서 성실과 근면을 의미하며, 근면한 사람은 장사로 성공하기 수월하다는 뜻에서 마메다이코가 번영을 기원하는 상징물이 되었다. 마메다이코는 기우제를 지낼 때의 복을 본뜬 것이라 한다.



키부나(종이로 만든 봉어)는 무병장수를 기원

아주 먼 옛날 이 지방에 천연두가 유행했을 적에 고장의 어부가 낚아 올린 노란색 봉어를 환자에게 주었더니 병이 기적적으로 치유되었다는 전설이 있다. 종이로 만든 키부나는 무병장수를 기원하는 상징물로 지금도 인기 있는 토산물.

'후쿠베(복)'는 박나무의 열매로 만든다.

잘 말린 박나무 열매의 겉껍질을 일본어로 '후쿠베'라 한다. 이 자연의 소재를 세공해 탈, 숯 그릇, 꽃 그릇, 응접실에 꾸미는 장식품 등이 탄생한다. 이중에서도 탈은 애교 있는 얼굴이 몹시 익살스럽다. 맥막이로 사용되는 후쿠베 세공이 이토록 친근하게 다가오니 왁나나 꽃을 수 있을지 모르겠다.

오오야 돌(지역 소재)을 사용한 오오야 돌 세공 개구리, 거북이, 등롱 등 무엇이든 가능하다.

재질이 부드러워 세공하기 쉬운 오오야 돌은 거의 어떤 형태로도 변신할 수 있다. 개구리, 거북이, 너구리를 비롯해 등롱, 불상, 장식품까지 많은 이들에게 사랑받고 있다.



두근두근 즐거워라!

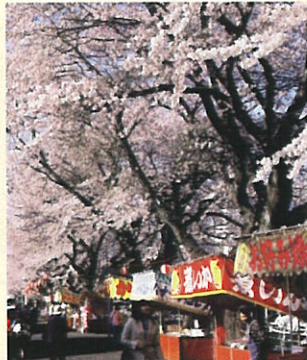
우츠노미야의 이벤트&축제



후루사토 미야 축제

꽃구경

4월 초순 벚꽃이 하치만야마 공원, 타게산, 신카와(강) 등 우츠노미야시 전역을 물들이며 활짝 피어난다. 밤에는 조명으로 감싸인 아름다운 벚나무 아래에서 가족이나 친구끼리 식사나 술을 즐기는 사람들로 활기에 넘친다.



재팬컵

10월 하순 재팬컵·사이클 로드 레이스(삼림 공원 주변). 우승을 노리는 선수(남자)들이 전세계에서 우츠노미야로 모인다. 산과 계곡을 품은 코스는 달리는 사람도 보는 사람도 가슴을 설레게 한다. 전세계의 사이클리스트가 주목하는 화려한 이벤트.



후루사토 미야 축제

8월 첫째 주 토요일과 일요일. "만남과 화합의 광장"을 주제로 우츠노미야의 중심가 오오 도오리(거리)에서 개최되며 오하야시(일본 전통 반주 음악), 미코시(제례에 사용하는 가마), 퍼레이드, 춤, 일본 전통 복 등이 등장. 특히 미코시는 숨막힐 듯한 박진감을 선사한다. 이틀간 모두 약 80개의 가마가 오오 도오리(거리)를 행진. 북칸토 최대의 축제는 농치면 분명 후회.



버스 이용 안내

자세한 내용은 여기로 문의해 주십시오.

- 칸토 버스 버스 (중심 시가지 순환버스 카부나) ☎ 028-634-8133
- 토야 버스 우츠노미야 영업소 ☎ 028-661-2251
- JR 버스 칸토 우츠노미야 지점 ☎ 028-648-0489

우츠노미야 전체 지도



관광 안내

자세한 내용은 여기로 문의해 주십시오.

- 우츠노미야시 관광교류과 ☎ 028-632-2437
http://www.city.utsunomiya.tochigi.jp
- 우츠노미야 관광 컨벤션협회 ☎ 028-632-2445
http://www.utsunomiya-cvb.org/
- 우츠노미야시 관광안내소 (JR 우츠노미야역 구내) ☎ 028-636-2177

※이용에 불편을 드려 죄송합니다. 아래 시설은 휴관 중입니다.

【우츠노미야 미술관】 2011년 5월 30일~2012년 3월 23일(공조 설비 수리 및 수장고 증축 공사)

【오오야 자료관】 ~2012년 3월(예정)(동일본 대지진의 영향)