

休闲娱乐城市
宇都宫

欢迎您身着
便装光临。

休闲娱乐城市
宇都宫

身着休闲服
出发。

UTSUNOMIYA

出了东京马上就到。

乘坐新干线只需50分钟。

前往日光等地
观光也非常方便。

宇都宫是栃木县的门户。



宇都宫怎么走?

宇都宫へ行くには?

交通指南

铁路

如果从东京出发，在东京站、上野站可乘坐JR东北新干线，在上野站可乘坐JR宇都宫线（东北本线），在浅草可乘坐东武铁道。

- 东京~宇都宫 / 乘坐JR东北新干线 约50分钟
- 上野~宇都宫 / 乘坐宇都宫线快速“兔子”号 约1小时25分钟
- 浅草~宇都宫 / 乘坐东武日光线在新栃木换乘东武宇都宫线 约1小时40分钟

如果从其他城市出发

- 仙台~宇都宫 / 乘坐JR东北新干线 约1小时20分钟
- 新潟~宇都宫 / 乘坐JR上越新干线在大宫换乘东北新干线 约3小时

汽车

走东北高速公路。去往宇都宫市街方面，由东京过来时出鹿沼高速公路出入口、由仙台过来时出宇都宫高速公路出入口。使用不同的高速公路出入口会比较方便。

高速公路：

- 东京~宇都宫 / 东北高速公路 约130km
- 仙台~宇都宫 / 东北高速公路 约230km
- 新潟~宇都宫 / 经由磐越高速公路的郡山高速公路出入口进入东北高速公路 约255km

长途巴士：

- 成田~宇都宫 / 10个班次，MARRONIER号（关东巴士） 约3小时
- 大阪~宇都宫 / 夜行1个班次，栃木号（关东巴士） 约10小时
- 羽田~宇都宫 / 6个班次，MARRONIER号（关东巴士） 约3小时
- 羽田~宇都宫 / 1个班次，东野巴士 约3小时

1 宇都宫→日光



“日光”是国际知名世界遗产都市观光胜地，迎接着国内外的游客，魅力四射的观光景点星罗棋布。从宇都宫出发，可以通过日光街道前往日光，可沿途观赏春天樱花隧道、有400年历史、30公里长的杉树林荫道。

2 宇都宫→鬼怒川·川治



“鬼怒川·川治”以温泉及溪谷美景而闻名。相传“汤西川·川俣·奥鬼怒”是平家落人的故里，可以观赏该地区保留的原生态自然景观。

3 宇都宫→那须·盐原



“那须”分布着娱乐设施以及美术馆和高原度假地。“盐原”以溪谷美景驰名遐迩，从150年前的明治时代开始就有不少文人墨客造访。

4 宇都宫→栃木·足利



在堪称货栈一条街“栃木”、和设有日本最古老（有600年历史）学校的“足利学校”，历史古迹随处可见，毫不逊色于日光。其中“佐野”以面条闻名。

5 宇都宫→益子·茂木



“益子”作为陶艺之乡享有盛名。如果您是赛车迷，则向您推荐“茂木赛车场（Twin Ring Motegi）”。此外，还可以看到蒸汽机车在真冈铁路（爱称：Cotton Way（棉花铁路））行驶。

交通指南

●宇都宫~日光

乘坐电车 / 从JR宇都宫站乘坐日光线约45分钟，在日光站下车。从JR宇都宫站乘坐关东巴士开往日光东照宫的公交车约90分钟。

●宇都宫~鬼怒川·川治

乘坐公交车 / 从JR宇都宫站乘坐关东巴士开往鬼怒川的公交车约90分钟，在鬼怒川换乘开往川治温泉的公交车约20分钟。

●宇都宫~那须

乘坐电车 / 从JR宇都宫站乘坐宇都宫线约50分钟，在黑矶站下车，再乘坐东野巴士开往那须汤本、那须山麓、那须高原公园等的公交车约30~60分钟。

●宇都宫~栃木

乘坐电车 / 从东武宇都宫站乘坐东武宇都宫线约35分钟，在栃木站下车。

●宇都宫~益子

乘坐公交车 / 从JR宇都宫站西口步行2分钟，在宫之桥公交车站乘坐东野巴士开往益子的公交车约60分钟。



观赏自然风光!

石料之乡“大谷” MAP P10-②~④

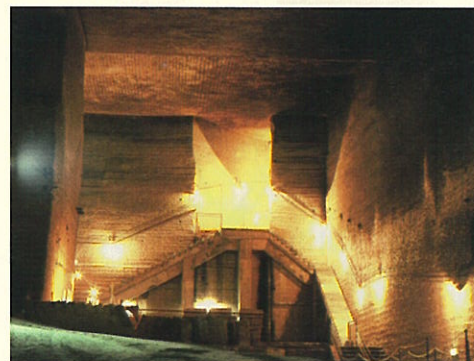
大谷石是用途多且方便的石料
大谷石是在宇都宫市大谷一带开采的石料，是距今大约2,000万年前因火山活动生成的绿色凝灰岩。这种石料的质地较易于加工，外观上也与普通的石头不同。

到处都是奇岩怪石

如同到了石头仙境，您一定会被这里的景色震撼！从大谷景观公园放眼眺望，美不胜收。

巨大空间

在这里可以了解宇都宫的采掘历史。采石场的面积约2万平方米，最深处达地下60米。一年四季的温度均在8℃左右，一阵冷嗖嗖的感觉。

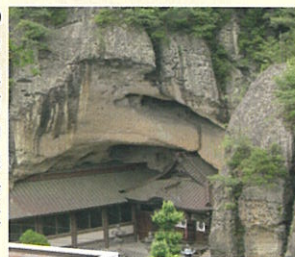


巨大的观音像高达27米!

作为石料之乡的象征是巨大的和平观音。作为二次世界大战的阵亡者纪念碑于1948年动工，历时6年终于完成。全部为手工雕琢，令人震惊。

日本最古老的摩崖石佛——大谷观音

相传弘法大师于810年开创了大谷寺。穿过悬崖峭壁的洞穴通道后，正殿出现在面前。在岩壁上雕琢的佛像称为大谷摩崖佛，是指定的国家特别历史遗迹和重要文物。



· 交通：在JR宇都宫站西口8号站台乘坐开往“立岩”的公交车约30分钟。
大谷资料馆
· 开放时间：9:00~16:30 (入馆截至16:00)
· 休息日：年末年初、每周星期四(8月份除外)
· 门票：成人600日元，中学生以下300日元
· 停车场：免费
· 咨询电话：028-652-1232 地址：宇都宫市大谷町909

大谷观音
· 参拜时间：8:30~17:00 (4~10月)，9:00~16:30 (11~3月) (1~3月的第2、4星期四、以及12月19~31日休息)
· 入场费：成人300日元，中学生100日元，小学生70日元
· 咨询电话：028-652-0128 地址：宇都宫市大谷町1198大谷寺

宇都宫市农林公园“罗曼蒂克村”

MAP P10-①

Villas Des Agri (泡温泉)

“Villas Des Agri”的温泉从公园内涌出，该设施的主题是“放松”和“健康”。在露天浴池可以饱览自然美景，飘荡着丝柏木芳香的室内浴室令人心旷神怡。这里的温泉都是有利于护肤的碱性温泉。此外还设有25米游泳池、以及湿式和干式两种桑拿浴和室外游泳池等(要穿游泳衣。提供租借服务)。



宇都宫的本地啤酒

宇都宫的本地啤酒一定要尝一尝。“罗曼蒂克村美味乐园啤酒厂”使用本地地产的二条大麦制作啤酒。您可以喝上一口刚做好的啤酒，品尝手工制作的比萨饼和烧烤料理。也可以坐在阳台上享用午餐，微风拂面，非常惬意。



晶莹闪亮的玫瑰棉帽 (Rose Hat)

可以观赏果树及各种花卉和植物，也可以了解未来的农业发展。在附设的花卉商店，销售花束及插花。

结实之森、丹顶鹤园、香草农园、市民农园 6月份的薰衣草节不能错过。

· 交通：在JR宇都宫站西口8号站台乘坐开往“罗曼蒂克村”的公交车约40分钟。
· 开放时间：9:00~18:00 (3月21日~10月31日)
9:00~17:00 (11月1日~3月20日)
· 休息日：每月的第2个星期二
· 门票：免费(园内的特别设施除外)
· 停车场：免费，可容纳1,100辆汽车
· 咨询电话：028-665-8800 地址：宇都宫市新里町丙254



体验民俗文化!

宇都宫美术馆

MAP P10-⑤



宇都宫美术馆坐落在“宇都宫文化森林”，周围的景色随着四季变化。除了雷内·马格利特以及马克·夏卡尔等大师的20世纪美术作品之外，还展示西洋海报和家具等。

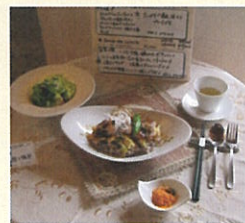
美术馆商店

销售工艺品、明信片、以及文具等，包括以自然为主题的高档装饰品和生活百货，商品琳琅满目。



餐厅

餐厅坐落在橡树林中，可以透过窗户欣赏树林、天空、彩云等景色，美不胜收。您可以品尝厨师特制、使用本地食材的意大利美食和葡萄酒，度过愉快的时光!



· 交通：在JR宇都宫站西口5号站台乘坐开往“宇都宫美术馆”的公交车约25分钟。
· 开放时间：9:30~17:00 (入馆截至16:30)
· 休息日：星期一、节假日的次日、年末年初
· 门票：成人310日元，学生210日元，中学生及以下100日元(企划展另行收费)
· 停车场：免费，可容纳200辆汽车
· 咨询电话：028-643-0100 地址：宇都宫市长冈町1077

栃木县立美术馆

MAP P10-⑥

展示特纳及康斯特布尔等巨匠的西欧风景画、日本画、版画、以及工艺品等。此外还有与栃木县有因缘的艺术家的作品。国内外现代美术作品较多。



· 交通：在JR宇都宫站乘坐关东巴士开往“作新学院驹生”的公交车约15分钟，在“樱花大道十文字”下车
· 开放时间：9:30~17:00 (入馆截至16:30)
· 休息日：星期一、节假日的次日、年末年初
· 咨询电话：028-621-3566 地址：宇都宫市樱4-2-7

栃木县立博物馆

MAP P10-⑧

位于县立中央公园内。采用情景模型手法展示日光当地的植物，浅显易懂。

此外还有介绍栃木县的历史、动物、以及植物的展示。



· 交通：在JR宇都宫站乘坐关东巴士开往“经由樱花大道至鹤田站”、或者开往“经由樱花大道至西川田站”的公交车约20分钟，在“中央公园博物馆前”下车。
· 开放时间：9:30~17:00 (入馆截至16:30)
· 休息日：星期一、节假日的次日、年末年初
· 咨询电话：028-634-1311 地址：宇都宫市睦町2-2



了解历史。

国家重要文物 旧筱原家族住宅

MAP P9-8

代表宇都宫的旧家族之一——筱原家族的住宅，能够感受到明治时代古老祥和的氛围。通过1895年建造的上房和石头库房，可以窥视到从江戸时代开始发家的富商生活。采用黑色粉刷和大谷石（本地产凝灰岩）的外墙、突显当时商家特征的格子店门等值得一看。就在宇都宫站旁边，非常方便。是国家的重要文物。



- 交通： 从JR宇都宫站西口步行3分钟
- 开馆时间：9:00~16:30 (11月1日~3月31日至16:00)
- 休息日： 星期一、节假日的次日、年末年初
- 门票： 成人100日元、中学生以下50日元
- 咨询电话：028-624-2200 地址：宇都宫市今泉1-4-33

二荒山神社

MAP P9-A

如果要想了解宇都宫的历史，二荒山神社是首选。宇都宫是以二荒山森林为中心发展起来的城市，无论是现在还是过去，二荒山神社是宇都宫民众日常生活中的精神支柱。人们在新年及七五三节节祭日到这里参拜。学生们也到这里祈求考试获得好成绩。二荒山神社建于1600年前，供奉着宇都宫的始祖丰城入彦命。该神社被称为“下野之一宫”，据说是宇都宫的语源。神社的镇殿之宝铁狮子和青甲被认定为国家重要美术品。到了晚上，美丽的灯光将神社妆点得绚丽多姿。



▶ 7月中旬的天王节

位于二荒山神社区域内的须贺神社每年7月举行庆典。最大的看点是神輿的亲子会面。人们抬着各小区的神輿热闹地转遍市内后一同登上神社台阶的场面不能错过。

▶ 10月下旬的菊花节

这是二荒山神社自身的庆典，将在二荒山神社供奉的祭神“丰城入彦命”放在风辇（神輿的一种）内，由人们抬着来到宇都宫的市街。



- 交通： 在JR宇都宫站乘坐关东巴士开往“作新学院驹生”、或者开往“经由清住至户祭”的公交车约5分钟，在“马场町二荒山神社前”下车。
- 开放时间：5:00~21:00
- 咨询电话：028-622-5271 地址：宇都宫市马场大道1-1-1

大豆三粒金佛

MAP P9-C



1735年建造的这座大佛作为财神佛非常有名。坐落在善愿寺的这座佛像高3.6米，被尊称为“大豆三粒金佛”。相传从前苦于建造佛像的资金不足，有一位过路的僧人捐助了三粒大豆，指点道：“加上这些后，将来一定会获得资金”，后来，大佛竟然如愿以偿地建成。您是否也要到这座灵验的大佛来拜上一拜。这座大佛还被指定为宇都宫市的文物。

- 交通： 从JR宇都宫站西口步行8分钟
- 咨询电话：028-634-7717 地址：宇都宫市南大道1-8-19善愿寺

大银杏树

MAP P9-D

宇都宫市的指定文物。与宇都宫城址相关的名树，树龄400年，见证着宇都宫的发展历史。树高33米，枝叶向东西方向伸展10米、南北方向伸展13米，如此巨大的树木自然成为宇都宫的象征。

- 交通： 在JR宇都宫站乘坐关东巴士开往“作新学院驹生”、或者开往“经由清住至户祭”的公交车约6分钟，在“县厅前”下车，步行约6分钟。



在随意散步中的享受...

国家注册有形文物 宇都宫圣公教堂

MAP P10-①

采用大谷石建造的朴实、美观的教堂。钟塔和礼拜堂都采用大谷石建造，形成了朴实的美感。内装修的格调使木材外露，自然的曲线形成了真正的礼拜堂的空间。建于1933年，国家的注册有形文物。

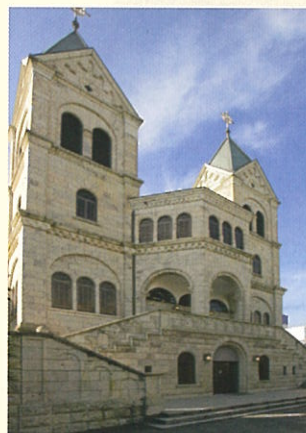


- 交通： 在JR宇都宫站乘坐关东巴士线开往“作新学院驹生”的公交车约15分钟，在“樱花大道十文字”下车，步行3分钟。
- 咨询电话：028-622-0335 地址：宇都宫市櫻2-3-27

国家的注册有形文物 有200年历史的 松峰天主教堂

MAP P9-E

采用淡绿色大谷石建造的优美建筑，成为漂亮街道的一个亮点。饱经沧桑的外墙给人以温暖的感受。在您喜欢的地方拍照留念，日后一定会回忆起这段愉快的旅程。



正宗罗马式建筑的外墙和内壁几乎都使用了大谷石。

正面两座塔楼的雄姿体现了尊贵和威严。自从1932年落成以来，罗马式建筑的特征几乎没有改变。国家的注册有形文物。



- 交通： 在JR宇都宫站乘坐循环公交车“KIBUNA”号约15分钟，在“松峰教会”下车。
- 咨询电话：028-635-0405 地址：宇都宫市松峰1-1-5

八幡山公园

MAP P9-F

赏花的名胜。宇都宫塔坐落在公园内，此外还有吊桥。公园利用了宽阔的自然丘陵地形，栽种了约830棵樱花树和5,000棵杜鹃。到了鲜花盛开季节，赏花的游客熙熙攘攘。登上位于中央的宇都宫塔，不仅可以俯瞰宇都宫市街，还可以远眺日光以及那须的起伏山峦。此外，公园游览车和小动物园也非常有趣。您还可以挑战宽1.5米、长150米的吊桥。



- 交通： 在JR宇都宫站乘坐循环公交车“KIBUNA”号约10分钟，在“县厅东”下车，步行约8分钟。
- 咨询电话：028-622-6002 地址：宇都宫市埴田5-2-70

欧洲七叶树林荫道

MAP P9-G

美丽的欧洲七叶树林荫道令人流连忘返。因为日文“栎之木”是欧洲七叶树的含义，所以欧洲七叶树被指定为栃木县的县树。白色和粉色相间的美丽花朵在绿叶的衬托下，使宇都宫的初夏绚丽多彩。到了秋天，欧洲七叶树上硕果累累。洋溢着欧洲氛围的美丽林荫道，最适合在这里漫步。



连接县政厅和市政厅的“中央大道（标志大道）”



美食可口!!

宇都宫—— 鸡尾酒和饺子的城市

宇都宫的鸡尾酒

在鸡尾酒的世界尽情享受。

有人说鸡尾酒有3,000种，也有人说有5,000种，其种类繁多，没有人真的会去数一数。如同寻找恋人那样，在繁星般的众多鸡尾酒中发现自己喜欢的一款。如果您找到了情投意合的鸡尾酒，那么一个缤纷灿烂的鸡尾酒世界将展现在面前。



优秀的调酒师不计其数。

宇都宫的鸡尾酒吧数不胜数，调酒师们相互比拼各自的技艺。无论是白天还是夜晚，他们立志成为一流的专业调酒师而刻苦学习，因此宇都宫的酒吧可谓技艺精湛。宇都宫的鸡尾酒在业界以及粉丝中享有盛誉。在日本全国规模的比赛中，不仅获奖者不计其数，至今已有17人夺冠。此外在世界大赛中，6名调酒师代表日本参赛并获得了奖牌。因此，优秀的调酒师比比皆是也不足为奇。短饮、长饮、热饮、以及热带鸡尾酒，从经典款式到独特调制可谓应有尽有。此外，与调酒师进行攀谈也别有一番情趣。端起一杯鸡尾酒度过宇都宫的夜晚是不错的选择。



宇都宫的饺子

宇都宫的饺子远近闻名

饺子是中国的美食。将肉末、切碎的白菜、韭菜、以及大蒜拌成饺子馅，然后用水和面擀成又薄又软的饺子皮包成饺子，既可以水煮、也可以油煎。在宇都宫，无论是喜欢吃饺子的人、还是饺子专门店、当然还有美味可口的饺子举目皆是。但这是什么原因呢？



理由1：宇都宫的气候环境。

宇都宫位于内陆，夏天闷热冬天寒冷。为了适应这种严酷的环境，人们需要保持旺盛的精力。而吃饺子就会形成这种精力，这就是因宇都宫的环境而诞生的一种饮食文化。

理由2：宇都宫曾经是陆军第14师的驻扎地。

据说在二次世界大战中前往中国东北的第14师官兵吃到了东北的饺子，迷恋上中国饺子的人们返回宇都宫后，饺子的美味便在当地流传开来。

宇都宫饺子会加盟店就有70多家！堪称一绝！

宇都宫可称是饺子之城。仅宇都宫饺子会加盟店就有70多家！水饺、煎饺等烹饪方法五花八门，饺子的种类也十分丰富，甚至还有饺子宴全席。可能是由于既便宜又可口的缘故，无论是年轻人还是年长者都非常喜欢。在宇都宫，大家都经常吃饺子。饺子已成为宇都宫的快餐。出了JR宇都宫站后会马上看到饺子雕像。这是一座被饺子皮包裹的维纳斯，蕴含着不可思议的奥秘。雕像采用大谷石制作，独一无二，举世无双！



您购买纪念品
和礼物了吗？

特产

人们都喜爱的美丽、优雅的兰花。宇都宫是栃木县内首屈一指的洋兰产地。蝴蝶兰、蕙兰、以及嘉德丽雅兰等种类丰富。

甘甜可口的红草莓。

栃木县的草莓产量在日本独占鳌头。向您推荐栃木的独特品牌“女峰”和“栃木少女”。

宇都宫美味苹果的秘密是什么？

由于宇都宫比苹果主产地青森县暖和，因此苹果树每年提早15天左右开花，秋天的寒冷季节也会迟到10天左右。所以这里的苹果生长期较长，苹果会熟透。人们说，“一天一个苹果，医生远离我”，您不想尝一尝？



营养丰富的葫芦干。

葫芦干含大量的膳食纤维、以及铁、磷、钙等成分。例如，钙是牛奶的3倍，因此最适合孕妇生产前后补充营养和高血压患者食用。栃木县的产量占日本全国的9成。



宇都宫的 纪念品和礼物

民间工艺品

豆太鼓

用日本纸和大豆制作的“豆太鼓”作为生意兴隆的吉祥物受到珍重。在日语中，“豆子的舞动”与“兢兢业业地工作”谐音，寓意只要勤奋努力就可能获得成功，因此豆太鼓便成了人们喜欢的吉祥物。据说豆太鼓的造型来自祈雨时敲击的大鼓形状。



以黄鲫鱼祈求无病无灾。

传说在很久很久以前，当地流行天花，本地的渔民将钓来的黄色鲫鱼送给病人，奇迹般地治愈了疾病。后来，纸糊的黄鲫鱼便成为消病除灾的吉祥物，如今是广受好评的纪念品。

“葫芦”是瓠子的果实。

干燥后的瓠子果实外皮日语称其为“Fukube (葫芦)”。使用这种天然材料精心制作成面具、炭盒、花瓶、壁龛装饰物等。其中面具的表情丰富，具备独特的魅力。葫芦的工艺品用于降妖除害，但是如此可爱的造型，还能够发挥降妖的作用吗？

使用大谷石（当地的石料）制作的大谷石工艺品。青蛙、乌龟、灯笼等应有尽有。

大谷石的材质柔软，易于加工制作，几乎可以制成任何形状。以青蛙、乌龟、果子狸等为首，包括灯笼、佛像、以及装饰品等，深受人们的喜爱。



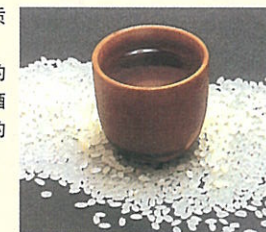
糕点——宇都宫的日式和西式糕点

美味可口、种类丰富的宇都宫糕点。巧妙地使用葫芦干以及栗子、花生等本地食材制作的日式和西式糕点，令人眼花缭乱。

日本酒——宇都宫的酒

选用优质的水和大米制作的宇都宫本地酒。

源自那须山麓和日光山麓优质的水滋润着关东平原的土地。肥沃的土壤和优质的水培育的大米、倾注了满腔热忱的造酒匠人，这些就是宇都宫酿造的酒美味的秘密。





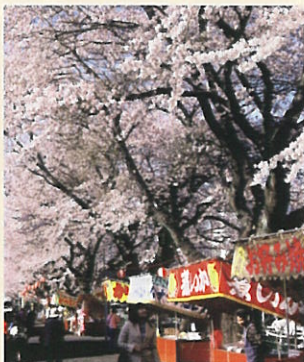
故里神庙节

期待和喜悦!

宇都宫的庆典活动

赏花

4月上旬，樱花在八幡山公园、多气山、新川等宇都宫市的全境绽放。到了夜晚，樱花在灯光的照射下格外漂亮，亲友们围坐在樱花树下饮酒欢歌，热闹非凡。



日本杯

10月下旬举行日本杯自行车公路赛（森林公园周边）。立志夺冠的运动健儿从全球各地汇集到宇都宫。赛道穿行在山谷中，无论是选手还是观众的兴奋度都会达到顶点。这是全球自行车运动员十分关注的隆重比赛。



故里神庙节

每年8月份的第1个星期六和星期日。以“相聚和交流的广场”为主题，在宇都宫的主干道（大通大道）举行故里神庙节，吹笛子敲鼓伴奏、抬神舆、游行、舞蹈、和太鼓等纷纷登场。尤其是抬神舆独具迫力，两天合计约有80尊神舆将通过大道，作为北关东地区最热闹的节日不能错过。



宇都宫全图

宇都宫全图

关于乘坐公交车

如果需要了解详细内容，请与以下部门洽询。
 关东巴士总部 电话：028-634-8133
 (市中心循环公交车KIBUNA)
 东野巴士宇都宫营业所 电话：028-661-2251
 JR巴士关东宇都宫支店 电话：028-648-0489

观光指南

如果需要了解详细内容，请与以下部门洽询。
 宇都宫市观光交流课 电话：028-632-2437
<http://www.city.utsunomiya.tochigi.jp>
 宇都宫观光会展协会 电话：028-632-2445
<http://www.utsunomiya-cvb.org/>
 宇都宫市观光指南所 电话：028-636-2177
 (JR宇都宫站站内)

※非常抱歉，下列设施目前闭馆。

【宇都宫美术馆】2011年5月30日 ~ 2012年3月23日（因空调改装及仓库扩建施工）

【大谷资料馆】~ 2012年3月（预定）（因受东日本大地震的影响）